

**Государственное автономное образовательное учреждение
среднего профессионального образования Республики Крым
«ЯЛТИНСКИЙ МЕДИЦИНСКИЙ КОЛЛЕДЖ»**

Методическая разработка дистанционного классного часа

на тему «Коронавирус: симптомы и профилактика»

Подготовила куратор группы 3М
специальности «Сестринское дело»
Крупеня Н.Л.

Ялта 2020

Цели:

- Формирование представления разнообразия коронавируса, индивидуальной системы поведения.
- Воспитание чувства ответственности за свое личное здоровье и здоровье окружающих.

ТЕКСТ БЕСЕДЫ

Сегодня мы поговорим о коронавирусе. Каждый из вас имеет свое представление об этом. Сегодня мы обратим внимание на то, что здоровье человека принадлежит не только ему, но и всему обществу, о воспитании чувства ответственности за свое личное здоровье и здоровье окружающих. Побеседуем о факторах, влияющих на здоровье человека. А также определим основные симптомы заболевания и рассмотрим меры профилактики коронавируса.

Коронавирус: симптомы и профилактика

Коронавирус — это острое вирусное заболевание, характеризующееся преимущественным поражением дыхательной системы и желудочно-кишечного тракта. Коронавирус является зоонозной инфекцией по происхождению.

Классификация

Существует несколько разновидностей коронавируса, вызывающего заболевания у человека. В зависимости от генетических свойств возбудителя выделяют три группы вирусов:

- вирусы человека HCoV-229E;
- вирусы человека HCoV-OC43, кишечные возбудители HECoV;
- коронавирусы SARS-CoV и MERS-CoV;
- [ротавирусы](#) человека HNoV.

Коронавирус у человека первой или второй группы считается возбудителем не тяжелых респираторных вирусных инфекций. Наиболее тяжелые клинические проявления можно наблюдать при заражении следующими возбудителями:

- вирус SARS-CoV вызывает развитие [атипичной пневмонии](#) или тяжелого острого респираторного синдрома;
- вирус MERS-CoV вызывает средневосточный респираторный синдром, для которого характерно развитие острой пневмонии и почечной недостаточности;
- вирус 2019-nCoV вызывает развитие респираторного дистресс-синдрома.

Этиология заболевания

Коронавирусную инфекцию вызывают РНК-геномные вирусы рода *Coronavirus*. Коронавирус окружен суперкапсидом, который пронизан редко расположенными шипами, имеющими строение тонких шеек и расположенных на них шарообразных головок, что по внешнему виду напоминает корону. Для человека болезнетворными являются респираторные и кишечные коронавирусы. Чаще всего встречается респираторная разновидность заболевания, которая обычно диагностируется, как [острая респираторная вирусная инфекция](#). Вирусы неустойчивы во внешней среде. Возбудители не могут передаваться через предметы, дверные ручки, посылки, продукты (бананы, мандарины, мясо, рыба и т.д.). Они мгновенно погибают при температуре свыше 50 градусов, разрушаются под действием хлороформа, формалина, этилового спирта или эфира. Коронавирус хорошо переносит замораживание.

Пути заражения и механизмы развития

Причинами коронавируса являются мутации, в результате которых появляется новый тип вируса. Источником коронавирусной инфекции, как правило, является больной человек. При этом, период контагиозности неопределенно долгий. Источником коронавируса могут быть некоторые животные (обезьяны, птицы, змеи и другие). Источником нового типа возбудителя (2019-nCov) стали, предположительно, летучие мыши. При этом в настоящее время нет данных о том, что домашние животные (такие, как собаки или кошки) могут переносить коронавирус 2019-nCov.

Вирус передается воздушно-капельным, воздушно-пылевым, фекально-оральным путем. К факторам передачи относятся выделения носоглотки, рвотных масс, фекалии птиц, животных, больного человека.

У людей восприимчивость к коронавирусу очень высокая, заболеванию подвержены все возрастные группы. Антигенная разнородность вирусов обуславливает значительную частоту повторного инфицирования возбудителями других серологических типов. На сегодняшний день патогенетические механизмы развития коронавирусной инфекции изучены недостаточно. Входными воротами для инфекции является слизистая оболочка верхних дыхательных путей. При поражении возбудителем 2019-nCov инфицирование стремительно распространяется на бронхи и легкие.

При фекально-оральном механизме передачи заболевание проявляется в виде поражения желудочно-кишечного тракта. Заболевание сопровождается синтезом антител, которые не гарантируют защиты от повторного заражения.

Клинические проявления

Для большинства коронавирусных инфекций инкубационный период ограничен 2-3 сутками. Однако, для коронавируса 2019-nCov этот период может составлять от 1 до 14 дней (в среднем 10 дней). На протяжении всего этого периода человек может заражать других. Протекает заболевание, чаще всего, как обычный грипп, парагрипп или любая другая острая респираторная инфекция со всеми характерными для них признаками.

Характерные симптомы коронавируса при респираторной форме:

- боль при глотании, чихании;
- ринит;
- головная боль;
- кашель;
- проявления гипоксии;
- повышение температуры;
- озноб;
- мышечная боль.

На начальном этапе заражения новым типом возбудителя признаки коронавируса совпадают со всеми признаками обычной простуды: сухой кашель, слабость, повышение температуры. У некоторых пациентов отмечаются поражение глаз (конъюнктивит) и диарея. Если заболевание протекает в легкой форме, воспаление легких не развивается и весь патологический процесс ограничивается слабо выраженными симптомами. В таких случаях температура может подниматься незначительно или вообще оставаться в пределах нормы. При тяжелых формах заболевания состояние пациента быстро ухудшается, поднимается очень высокая температура, появляется непродуктивный упорный кашель, развивается дыхательная недостаточность. Состояние больного значительно ухудшается, если есть сопутствующие заболевания.

Особенности заболевания у детей

У детей инфицирование может распространяться на нижние отделы дыхательных путей, вызывая боль в груди при дыхании и одышку. Наблюдается воспаление гортани, шейный лимфаденит, свистящие и сухие хрипы в легких.

Особенности течения и осложнения

При обычной коронавирусной инфекции полное выздоровление обычно наступает через 5-7 дней. Вирусы mers и sars cov, как правило, осложнений не вызывают и прогноз заболевания благоприятный. Если заболевание

протекает в более тяжелой форме, на выздоровление может уйти две и более недели.

В тяжелых случаях последствия коронавируса крайне неблагоприятны:

- Выраженная интоксикация
- Признаки отека легких
- Прогрессирующая острая дыхательная недостаточность
- Полиорганная недостаточность

Прогноз при таком течении заболевания неблагоприятный.

Диагностика

Провести диагностику коронавируса только по клинической картине невозможно, так как симптомы коронавируса полностью идентичны симптомам других респираторных инфекций. Быстро определить наличие коронавируса в организме позволяют тест-системы.

Диагноз “коронавирусная инфекция” может быть подтвержден только лабораторными методами диагностики:

- выделение вируса с помощью ОТ-ПЦР и ИФА;
- выявление его антигена в эпителиальных клетках носа при помощи иммуноферментного анализа;
- определение титров специфических антител.

Материалом для исследования служат слизь, мокрота, кровь, моча и др.

При подозрении на развитие [пневмонии](#) врач назначает [рентгенографию](#).

Дифференциальная диагностика коронавируса проводится с риновирусной инфекцией, РС-инфекцией, бактериальными и вирусными гастроэнтеритами.

Лечение

Лечение коронавируса легкой формы или средней тяжести включает симптоматическое лечение — препараты для снижения температуры, противокашлевые средства, препараты от насморка и т.д.

В основе лечения тяжелых форм коронавируса лежит медикаментозная терапия. При развитии тяжелых осложнений показано применение антибиотиков, проведение искусственной вентиляции легких. Хорошие

результаты были получены при введении тяжелым пациентам плазмы крови от переболевших атипичной пневмонией.

Профилактика

На сегодняшний день специфических мер профилактики коронавируса нет — вакцина пока не разработана

При появлении малейших симптомов заболевания рекомендуется находиться дома. В период большой заболеваемости окружающих необходимо максимально ограничить контакты с окружающими людьми, избегать толпотворений, не посещать места большого скопления людей.

Меры профилактики коронавируса:

- не посещать регионы, где наиболее часто встречается коронавирусная инфекция;
- носить средства индивидуальной защиты (маски);
- регулярно мыть руки;
- ограничить контакты на близком расстоянии;
- побольше гулять на свежем воздухе в парках, скверах, вдали от людей;
- укреплять местный иммунитет (соблюдать температурный режим в помещении — 18-20 градусов, поддерживать необходимую влажность — от 40 до 60%);
- чаще проветривать жилое помещение;
- увлажнять слизистые оболочки верхних дыхательных путей солевыми растворами.

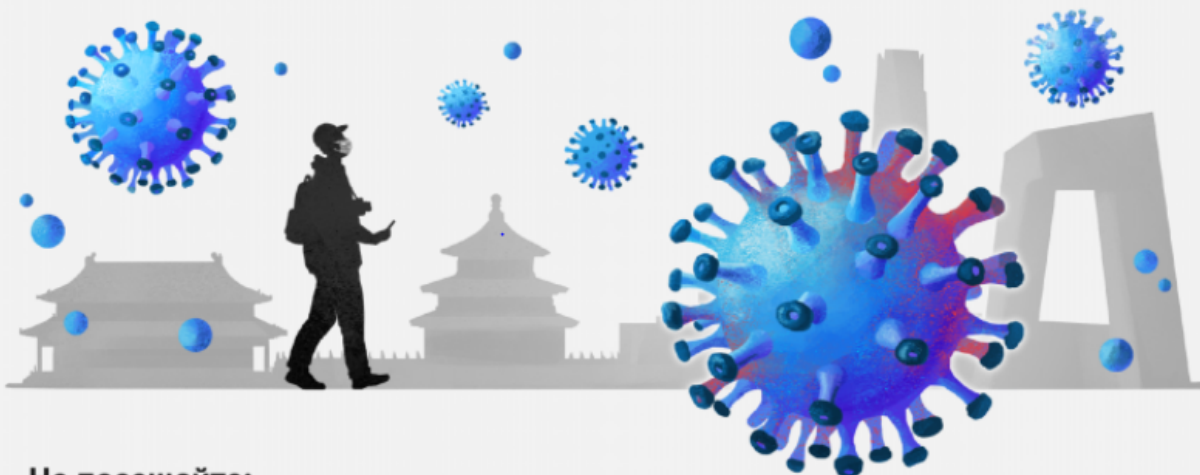
Какой врач лечит?

Лечение коронавируса осуществляют [врачи-инфекционисты](#). Перед разработкой схемы лечения, проводится полная диагностика заболевания и оценивается тяжесть клинических проявлений.

Профилактика коронавируса

В связи с угрозой распространения нового коронавируса соблюдайте меры предосторожности в поездках:

- + уточняйте эпидемиологическую обстановку при планировании путешествия;
- + пейте только бутилированную воду, ешьте только термически обработанную пищу;
- + используйте маски для защиты органов дыхания;
- + мойте руки перед едой и после посещения многолюдных мест.



Не посещайте:

- ✗ рынки, где продаются морепродукты и животные;
- ✗ культурно-массовые мероприятия с участием животных.

! При любом недомогании срочно обратитесь за медицинской помощью.
При обращении в медицинское учреждение на территории РФ сообщите врачу о времени и месте пребывания в КНР.

Исследование на наличие вирусов.

